

Loi sur la modernisation de la sécurité alimentaire (FSMA)

Règle de traçabilité des aliments

Exemples de chaînes d'approvisionnement

Juillet 2025

Exemples de chaînes d'approvisionnement



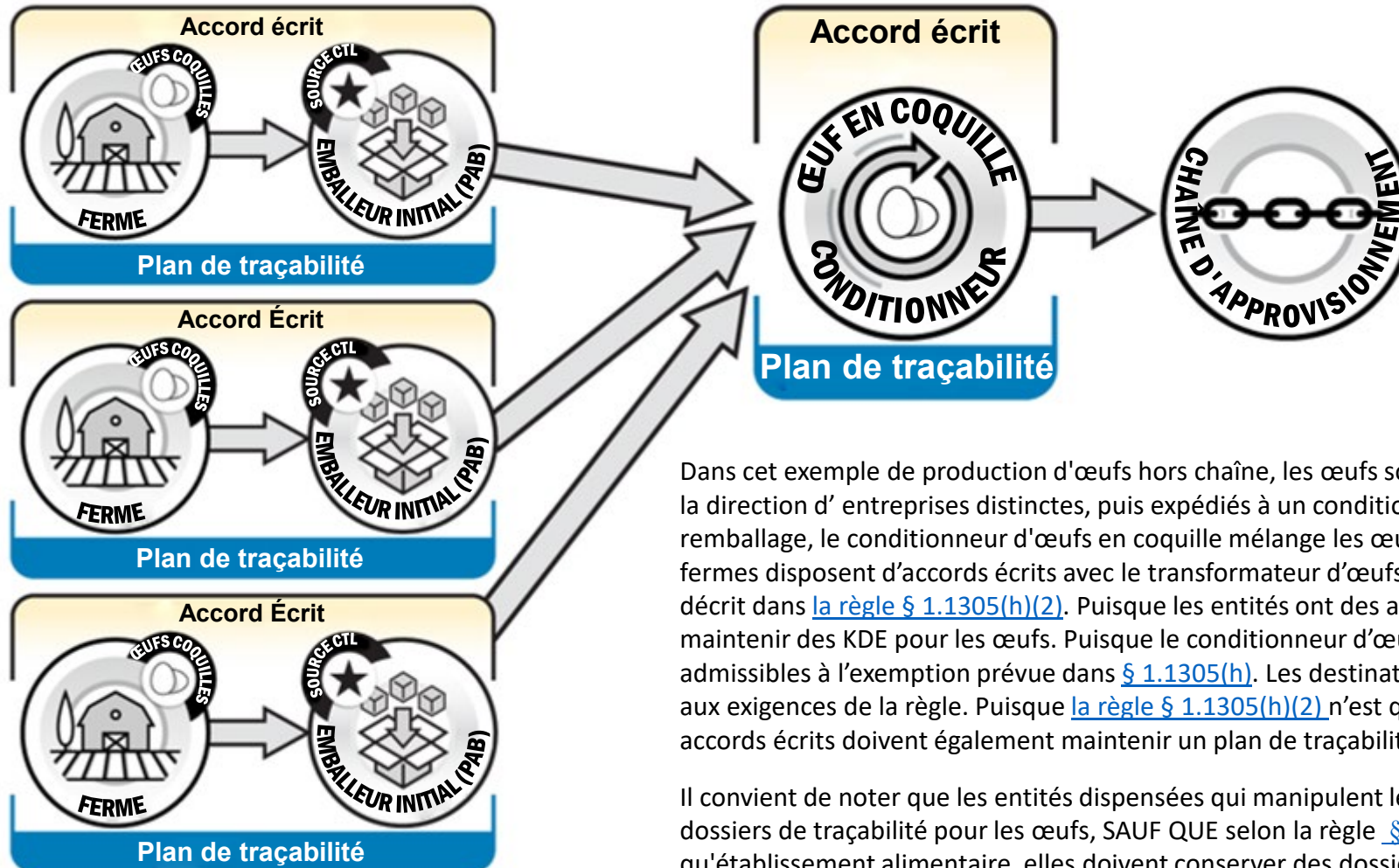
La règle de traçabilité des aliments exige des personnes qui fabriquent, conditionnent, emballent ou détiennent des aliments figurant sur la liste de traçabilité des aliments (FTL) qu'elles conservent et fournissent à leurs partenaires dans la chaîne d'approvisionnement des informations spécifiques – appelées **éléments de données clés** ou KDE – pour certains **événements de suivi critiques** ou CTE dans la chaîne d'approvisionnement des aliments. Ce cadre constitue la base d'un traçage efficace et efficient des aliments.

Les exemples suivants passeront en revue les événements de suivi critiques dans une chaîne d'approvisionnement où des éléments de données clés sont obligatoires.

Abréviations utilisées:

- Éléments de données clés (EDC)
- Évènements de suivi critiques (ESC)
- Liste de traçabilité des aliments (LTE)
- Code de traçabilité de lot (CTL)
- Produits Agricoles Bruts (PAB)

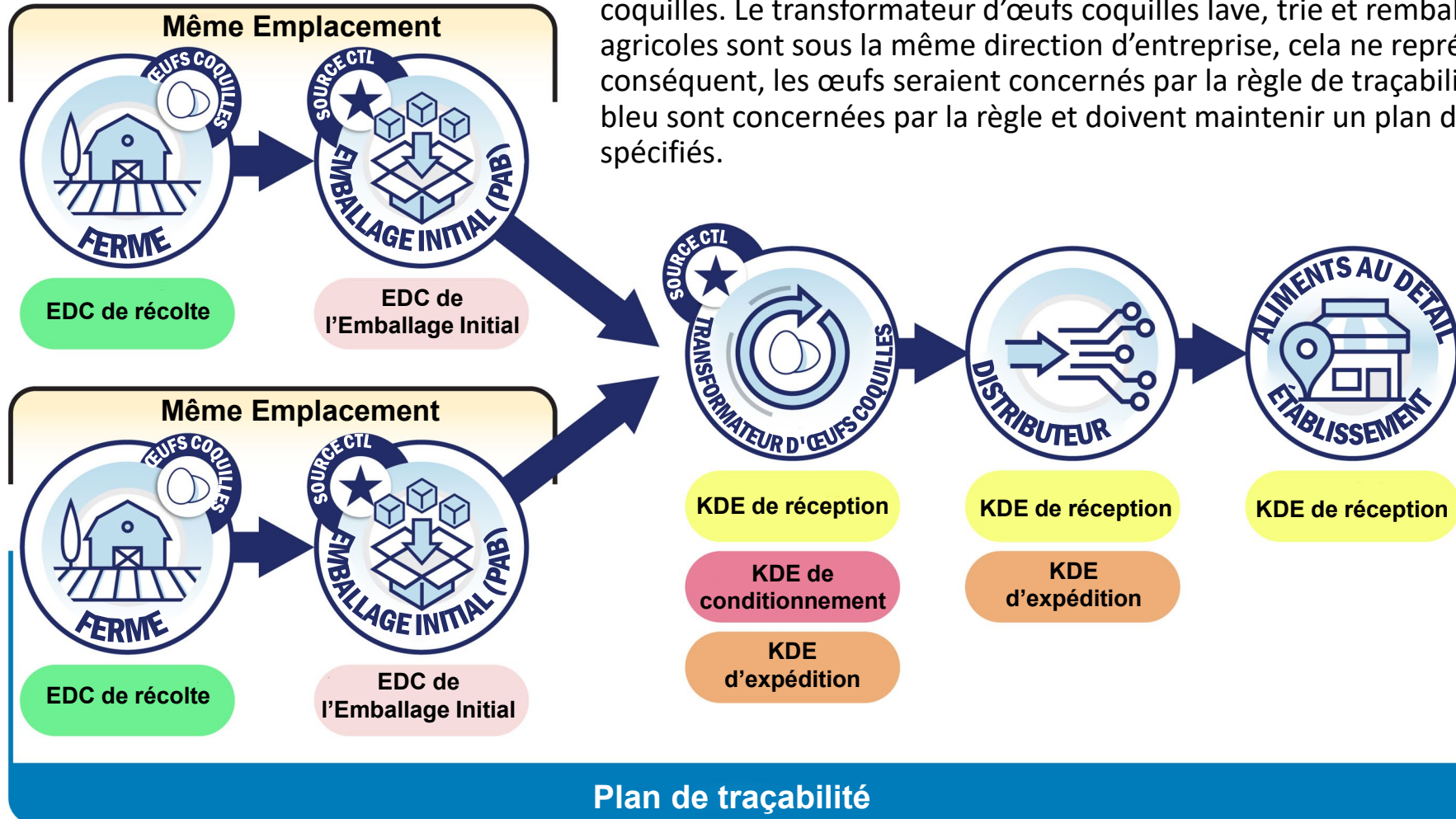
Exemple de chaîne d'approvisionnement : Œufs mélangés avec accords écrits



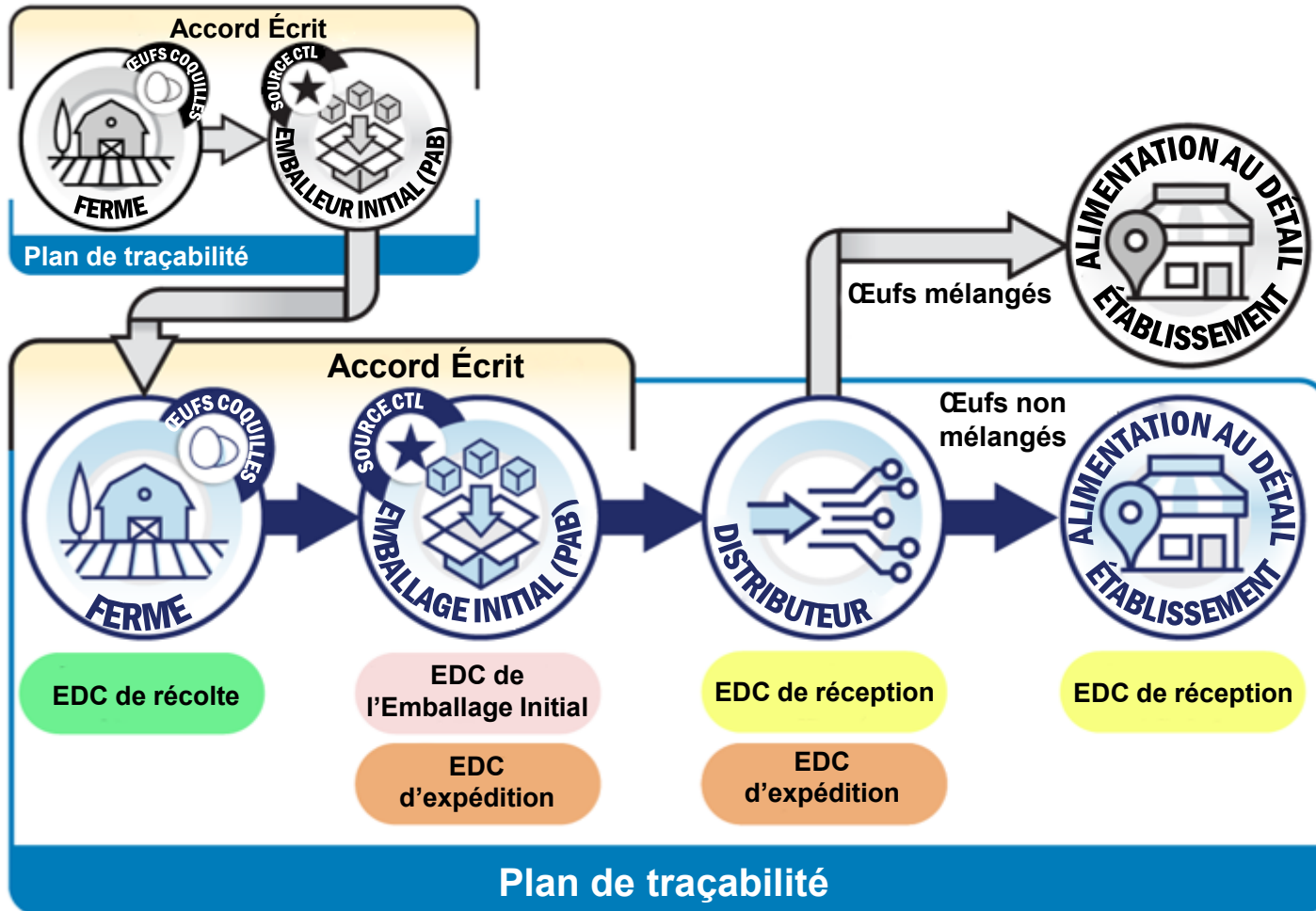
Dans cet exemple de production d'œufs hors chaîne, les œufs sont récoltés et emballés dans différentes exploitations sous la direction d'entreprises distinctes, puis expédiés à un conditionneur qui lave, trie et remballage les œufs. Lors du remballage, le conditionneur d'œufs en coquille mélange les œufs provenant des différentes exploitations. Toutes les fermes disposent d'accords écrits avec le transformateur d'œufs coquilles indiquant que les œufs seront mélangés, comme décrit dans [la règle § 1.1305\(h\)\(2\)](#). Puisque les entités ont des accords écrits en place, elles ne sont pas obligées de maintenir des KDE pour les œufs. Puisque le conditionneur d'œufs en coquille mélange les œufs, ceux-ci seraient admissibles à l'exemption prévue dans [§ 1.1305\(h\)](#). Les destinataires ultérieurs des œufs mélangés ne seraient pas soumis aux exigences de la règle. Puisque [la règle § 1.1305\(h\)\(2\)](#) n'est qu'une exemption partielle, toutes les entités qui ont des accords écrits doivent également maintenir un plan de traçabilité.

Il convient de noter que les entités dispensées qui manipulent les œufs mélangés ne sont pas tenues de conserver des dossiers de traçabilité pour les œufs, SAUF QUE selon la règle [§ 1.1305\(h\)\(3\)](#), si elles sont tenues de s'inscrire en tant qu'établissement alimentaire, elles doivent conserver des dossiers (pendant 2 ans) identifiant la source précédente immédiate et le destinataire suivant immédiat de l'aliment, conformément aux règles [§§ 1.337](#) et [1.345](#).

Exemple de Chaîne d'Approvisionnement: Production d'œufs en coquille hors chaîne



Exemple de Chaîne d'Approvisionnement: Opération de production en chaîne d'œufs en coquille avec réception supplémentaire d'œufs provenant d'une exploitation agricole sous contrat

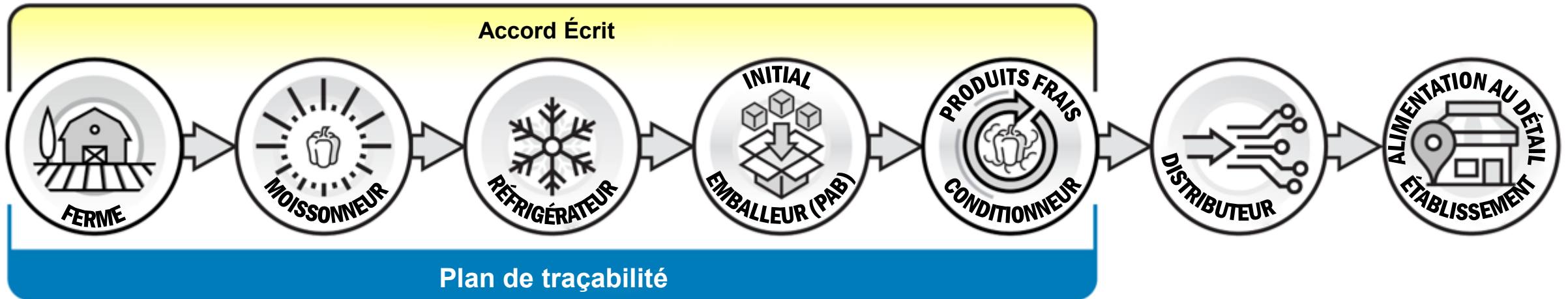


Dans cet exemple, l'exploitation produit en chaîne des œufs en coquille, autrement dit ceux-ci sont pondus et emballés sur le même site (en bleu). La ferme lave, trie et emballe ses propres œufs pour les vendre sous sa marque. L'exploitation mélange également certains de ses œufs avec des œufs provenant d'une exploitation sous contrat (en gris). Il existe des accords écrits stipulant que les œufs provenant de l'exploitation sous contrat seront mélangés, comme l'indique la règle [§ 1.1305\(h\)\(2\)](#). L'exploitation doit maintenir des KDE pour ses œufs non mélangés mais n'est pas obligée de maintenir des KDE pour les œufs mélangés. Les œufs sont ensuite expédiés chez un distributeur pour être distribués au détail. Le distributeur et les détaillants doivent maintenir des KDE pour les œufs non mélangés mais ne sont pas tenus de maintenir des KDE pour les œufs mélangés. Consultez [cet outil](#) pour prendre connaissance des EDC obligatoires pour chaque CTE. Voir l'exemple de chaîne d'approvisionnement précédent pour des précisions sur l'exemption partielle pour les œufs mélangés.

Exemple de Chaîne d'Approvisionnement: Poivrons surgelés



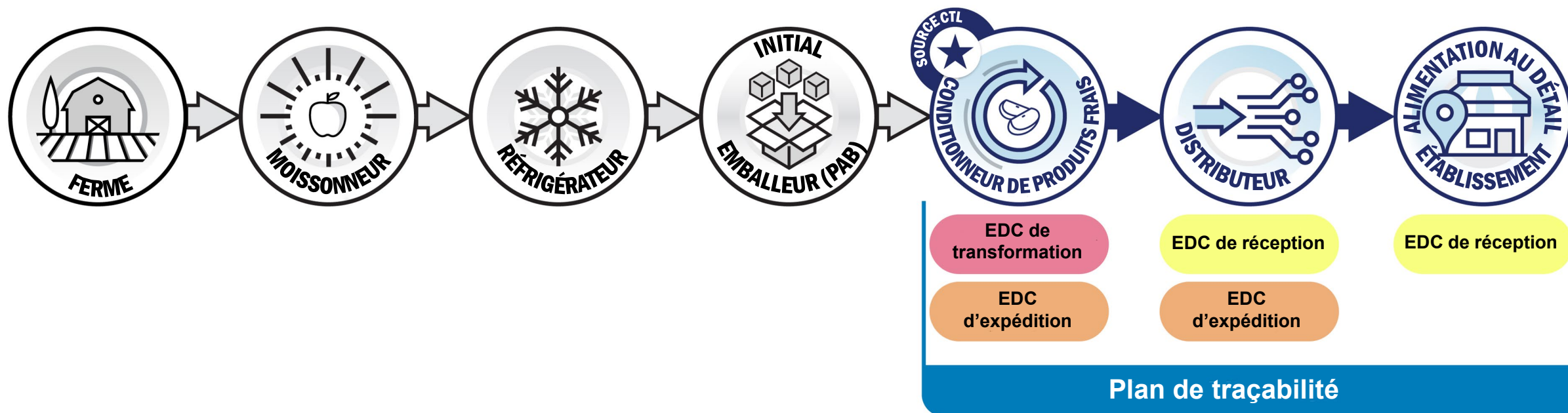
Dans ce scénario, le conditionneur de produits frais produit des poivrons surgelés. Des accords écrits sont en vigueur pour établir que les poivrons seront congelés, comme l'indique la règle [§ 1.1305\(d\)\(6\)](#). Les entités disposant d'accords écrits en vigueur ne sont pas obligées de maintenir des EDC pour les poivrons. De plus, puisque les poivrons congelés ne figurent pas sur la liste de traçabilité des aliments, les destinataires ultérieurs des poivrons congelés ne seraient pas soumis aux exigences de la règle. Puisque [la règle § 1.1305\(d\)\(6\)](#) n'est qu'une exemption partielle, toutes les entités qui ont des accords écrits en vigueur doivent également maintenir un plan de traçabilité.



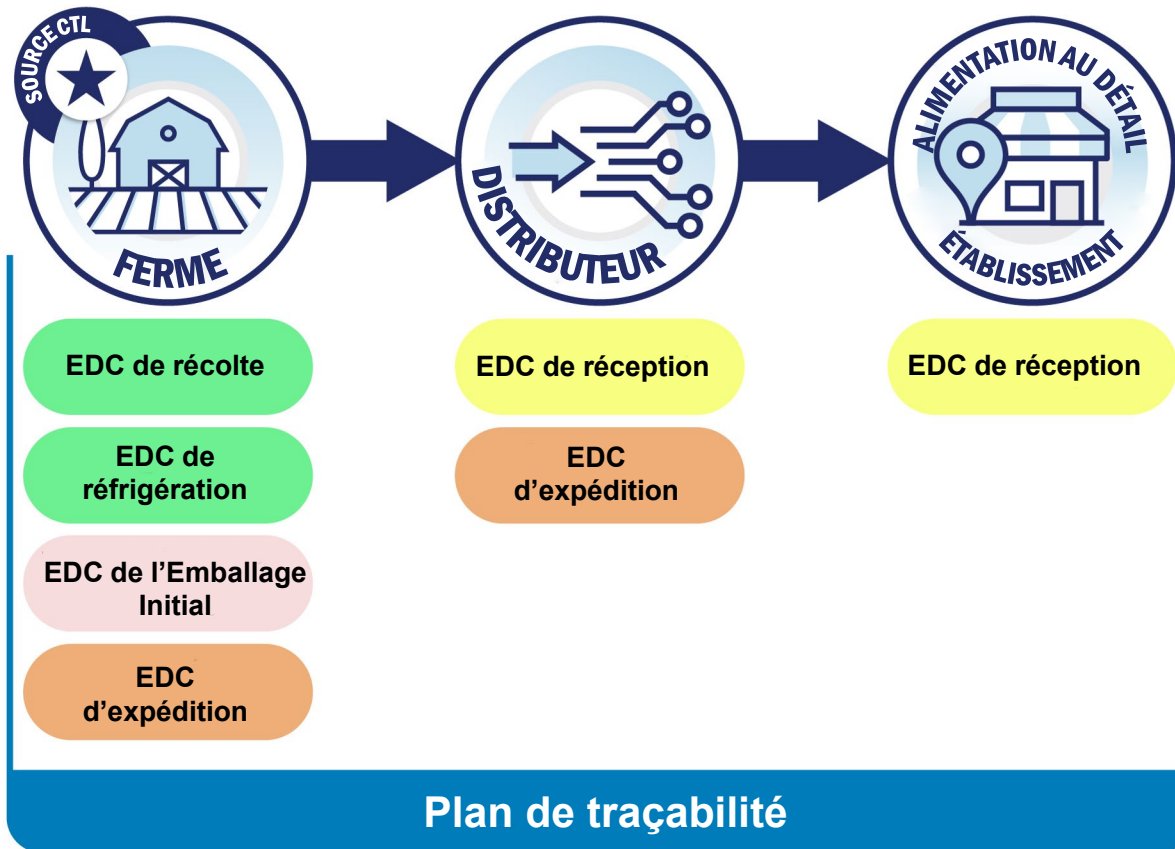
Exemple de Chaîne d'Approvisionnement: Pommes en tranche



Dans ce scénario, le conditionneur de produits frais produit des pommes en tranche. Les pommes ne sont pas sur la FTL, donc aucun élément de données clés (EDC) n'est obligatoire pour les pommes avant qu'elles ne soient coupées en tranche. Le conditionneur de produits frais doit maintenir des EDC de conditionnement pour les pommes coupées en tranche, selon la règle [§ 1.1350\(a\)\(2\)](#), ainsi que des EDC d'expédition. Les destinataires ultérieurs des pommes en tranche doivent également maintenir des EDC tels que l'indique le graphique. Toutes les entités en bleu sont concernées par la règle finale et doivent maintenir un plan de traçabilité, en plus des EDC spécifiés. Consultez [cet outil](#) pour prendre connaissance des EDC obligatoires pour chaque CTE.



Exemple de Chaîne d'Approvisionnement: Concombres frais récoltés, refroidis, emballés et expédiés par l'exploitation

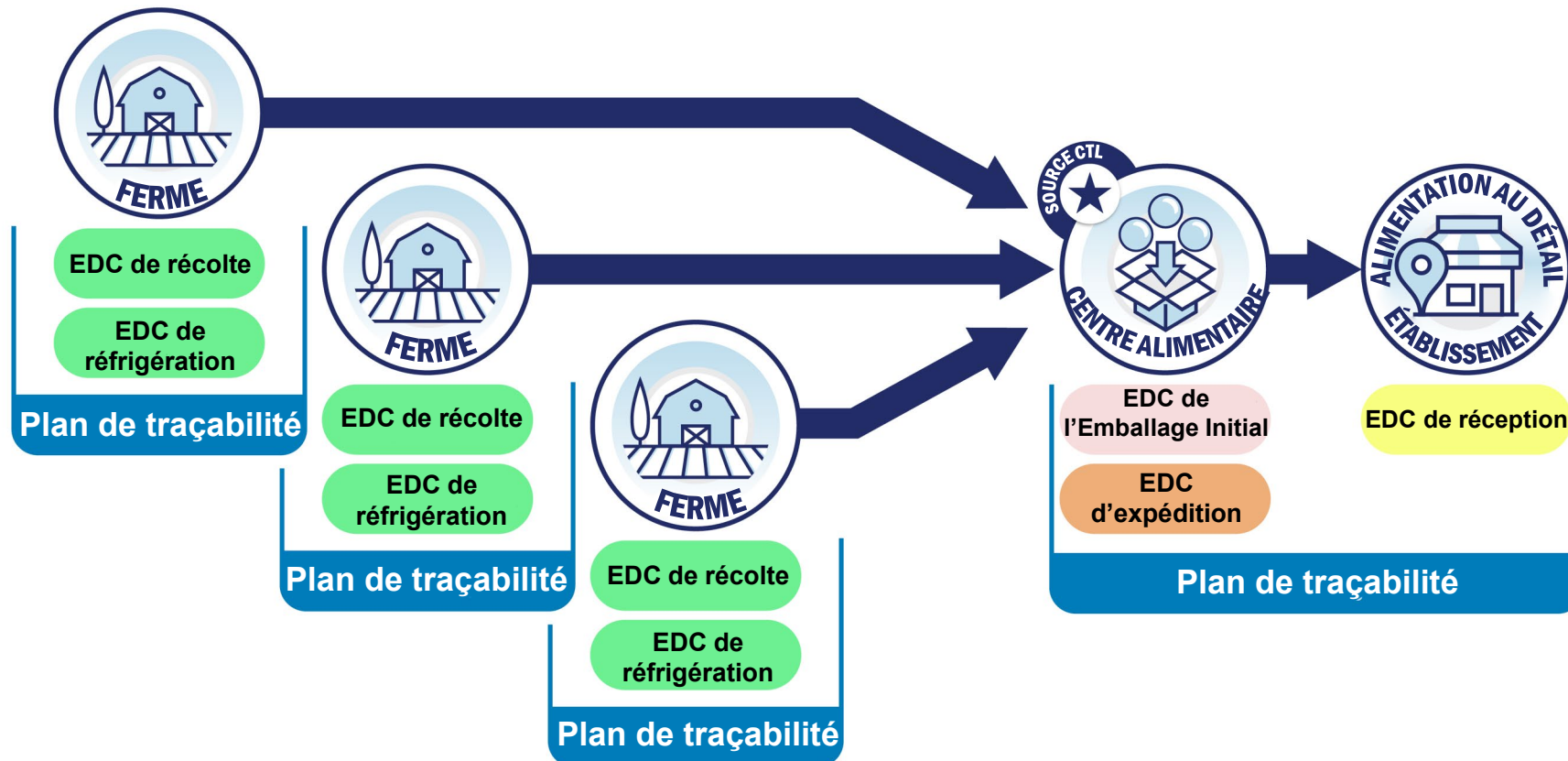


Dans ce scénario, l'exploitant/l'emballeur cultive, récolte, refroidit, emballe initialement et expédie les concombres frais. L'exploitation doit donc maintenir les EDC liés à ces activités. Puisque l'exploitant/l'emballeur emballe initialement le concombre, ce premier doit également attribuer un code de traçabilité du lot aux concombres et constitue la source du code de traçabilité du lot. Les destinataires ultérieurs des concombres doivent également maintenir les EDC tels que l'indique le graphique. Toutes les entités en bleu sont concernées par la règle finale et doivent maintenir un plan de traçabilité, en plus des EDC spécifiés. Consultez [cet outil](#) pour prendre connaissance des EDC obligatoires pour chaque CTE.

Exemple de Chaîne d'Approvisionnement: Melons frais expédiés vers un centre alimentaire

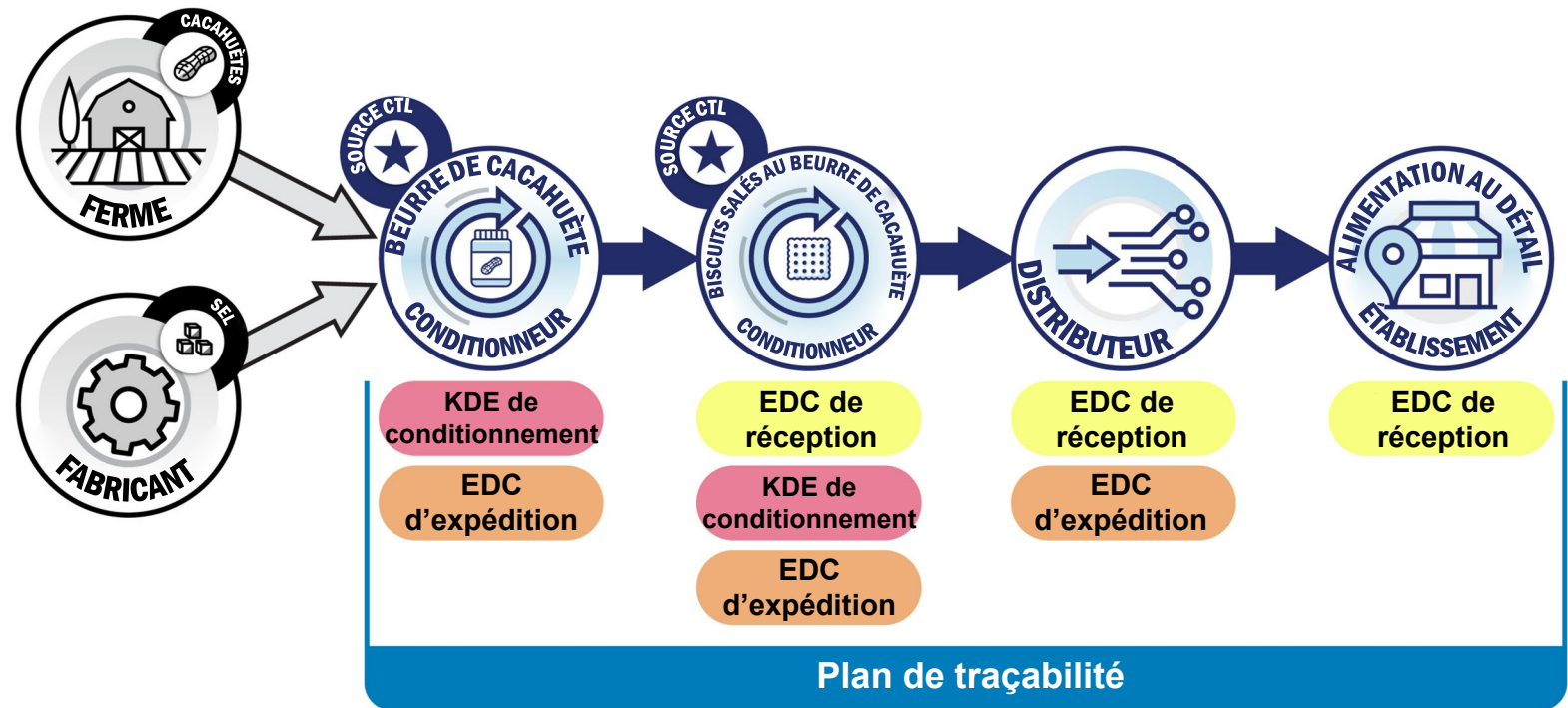


Dans ce scénario, plusieurs petites exploitations cultivent, récoltent et refroidissent des melons avant de les expédier sans emballage vers un centre alimentaire. Le centre alimentaire regroupe les melons provenant de ces multiples exploitations, les emballe et leur attribue un code de traçabilité du lot. Le centre alimentaire les expédie ensuite chez un détaillant local. Des EDC sont obligatoires pour les melons frais aux étapes indiquées dans le graphique. Toutes les entités en bleu sont concernées par la règle finale et doivent maintenir un plan de traçabilité, en plus des EDC spécifiés. Consultez [cet outil](#) pour prendre connaissance des EDC obligatoires pour chaque CTE.



Exemple de Chaîne d'Approvisionnement: Biscuits salés au beurre de cacahuète

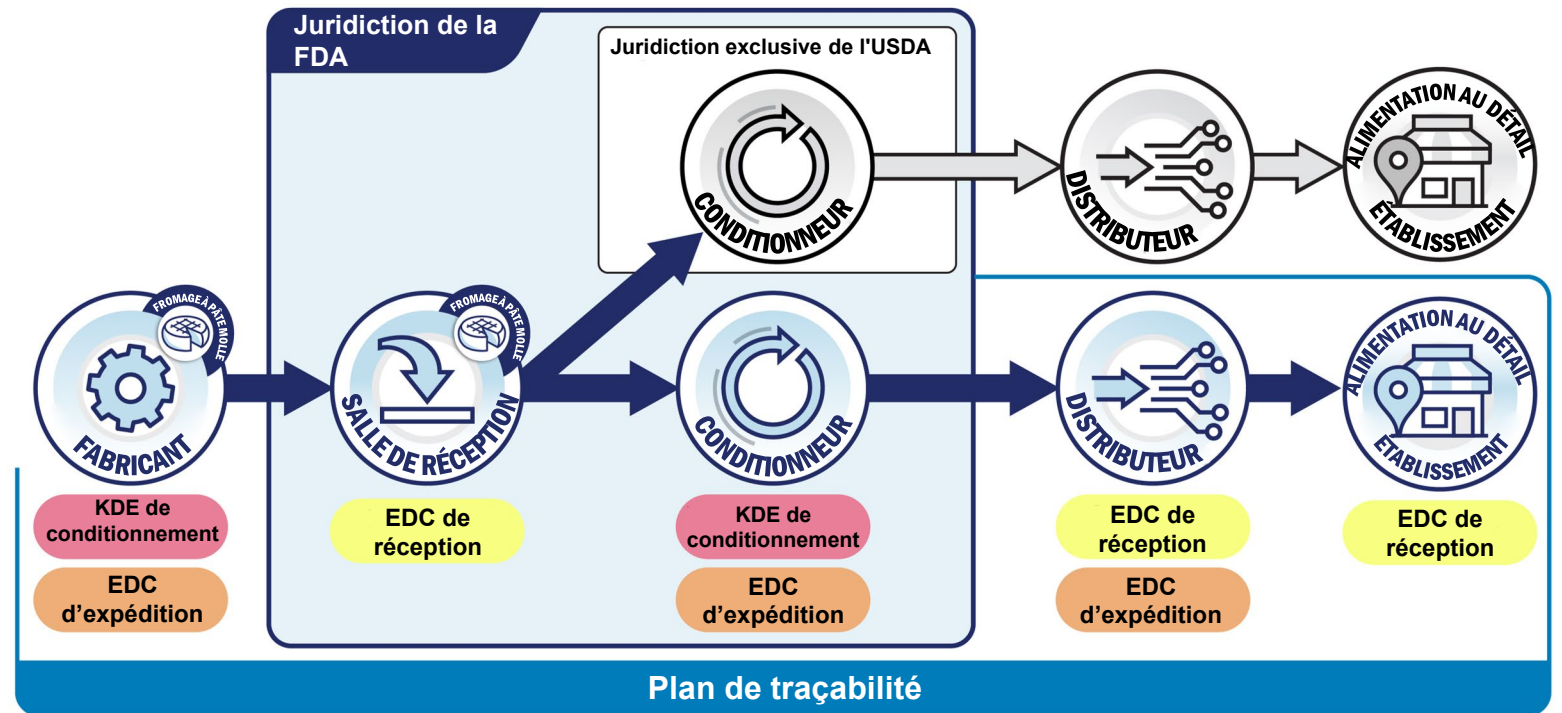
Dans ce scénario, un conditionneur de beurre de cacahuète produit du beurre de cacahuète et un fabricant de produits alimentaires produit des biscuits salés au beurre de cacahuète. Aucune étape de neutralisation ne s'applique au beurre de cacahuète ou aux biscuits salés au beurre de cacahuète. Les cacahuètes et le sel ne figurent pas sur la FTL, donc aucun EDC n'est obligatoire pour ces ingrédients. Le conditionneur de beurre de cacahuète utilise ces ingrédients pour fabriquer du beurre de cacahuète, donc il doit maintenir les EDC de conditionnement pour le beurre de cacahuète, comme l'indique [la règle § 1.1350\(a\)\(2\)](#), ainsi que les EDC d'expédition. Le fabricant de biscuits salés au beurre de cacahuète doit maintenir des EDC de réception pour le beurre de cacahuète, ainsi que des EDC de conditionnement et d'expédition pour les biscuits salés qu'il fabrique. Les destinataires ultérieurs des biscuits doivent également maintenir les EDC tels que l'indique le graphique. Toutes les entités en bleu sont concernées par la règle finale et doivent maintenir un plan de traçabilité, en plus des EDC spécifiés. Consultez [cet outil](#) pour prendre connaissance des EDC obligatoires pour chaque CTE.



Exemple de Chaîne d'Approvisionnement: Aliments FTL utilisés dans une usine à double juridiction



Dans ce scénario, une usine à double juridiction reçoit du fromage à pâte molle de son fournisseur. L'usine dispose d'une salle de réception (dans laquelle l'USDA n'a pas de juridiction exclusive) pour tous les ingrédients réceptionnés. Ils doivent donc maintenir des EDC de réception pour tout le fromage à pâte molle qu'ils reçoivent. La partie de l'installation réglementée par la FDA fabrique un plateau de fruits et de fromages. Elle doit donc maintenir les EDC de conditionnement ainsi que les EDC d'expédition. La partie de l'établissement qui relève exclusivement de la juridiction de l'USDA fabrique un plateau de charcuteries et de fromages. Selon la règle [§ 1.1305\(g\)](#), une exemption s'applique pendant et après la période durant laquelle l'aliment relève de la juridiction exclusive de l'USDA.. Par conséquent, aucun dossier n'est obligatoire pour le plateau de charcuteries et de fromages. Toutes les entités en bleu sont concernées par la règle finale et doivent maintenir un plan de traçabilité, en plus des EDC spécifiés. Consultez [cet outil](#) pour prendre connaissance des EDC obligatoires pour chaque CTE.





Consultez <https://www.fda.gov/fsma> pour plus d'informations.